

RUTA 6: Peñarroya–Ruidera

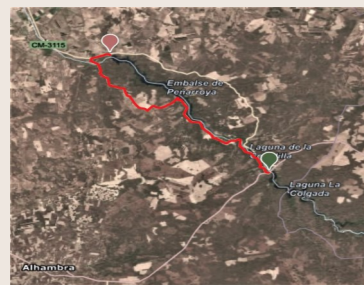
Distancia: 21 km.

Duración: 4 h.

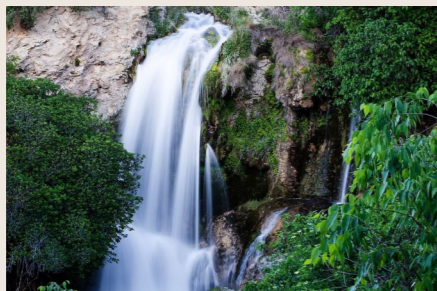
Dificultad: media/alta.

Realización: a pie/bicicleta.

Inicio: Castillo de Peñarroya.



Desde la fortaleza de Peñarroya, tomamos el camino medieval "M" para llegar al valle del Alto Guadiana. Siguiendo la pista hacia la finca de Los Cerrillos, nos desviaremos a la izquierda por el puente que cruza el río para, cruzar la pista asfaltada y en dos kilómetros de subidas y bajadas, encontrarnos con la bonita casa de DESPEÑAPERROS. Sin llegar a ella, tomaremos el primer camino que nos sale a la izquierda hasta llegar, sin posibilidad de pérdida, a la CASA DE LAS VIÑAS. Seguimos por el mismo camino que llevamos, en dirección SE, hasta ver un almacén cubierto con uralita que dejaremos a nuestra espalda al tomar otro camino ascendente a la izquierda. En cuanto el camino apunta hacia abajo, deberemos tener cuidado con una primera bifurcación, tomando el camino de la derecha; después encontraremos dos desvíos más, tomando siempre aquel cuya tendencia sea de bajada. En 7 kilómetros desde la anterior referencia, llegaremos a unas casas de pastores entre grandes encinas, desde donde podremos contemplar, a nuestros pies, la cola del EMBALSE DE PEÑARROYA; un precioso paisaje, que cobija una gran variedad de avifauna acuática, especialmente invernante. Descendemos al agua por una fortísima pendiente, y tomamos el camino a nuestra derecha que sigue el curso ascendente del agua, muy próximo a ella. A partir de aquí, el camino no tiene pérdida alguna; a nuestra derecha, el monte, a nuestra izquierda, primero el embalse, después el río y, sucesivamente, las lagunas CENAGOSA, COLADILLA y CUEVA MORENILLA. Nada más dejar el embalse pasaremos junto a una gran casa de labor, LA MORALEJA, donde tuvo su origen el pueblo de Argamasilla. Al llegar a la primera de las lagunas indicadas, la Cenagosa, casi completamente cubierta de carrizal, podremos observar el puente del Rey, mal llamado "romano", este puente fue diseñado por Villanueva, el célebre arquitecto de Carlos III, autor del museo del Prado. Seguimos el camino y pronto escucharemos el atronador sonido de la espectacular cascada del Hundimiento. Por encima de ella, hacia la izquierda, distinguiremos ya el pueblo de Ruidera, junto a la laguna del Rey. El parque se prolonga aguas arriba, con las más espectaculares lagunas.



OFICINA DE TURISMO DE ARGAMASILLA DE ALBA

C/CERVANTES, 7 - 13710 - ARGAMASILLA DE ALBA

www.ellugardelamancha.es

turismo@argamasilladealba.es

Tfno.: 926 52 32 34



Argamasilla
De
Alba
El Lugar de La Mancha

CIUDADES
CERVANTINAS

Colabora con la impresión:

DIPUTACION DE
CIUDAD REAL

Senderismo



Argamasilla de Alba

RUTA 1: Senda ecológica.

Distancia: 6 km (ida y vuelta).

Duración: 1 h.

Dificultad: baja.

Realización: a pie/bicicleta.

Inicio: Castillo de Peñarroya.



La primera ruta que aconsejamos es la llamada "Senda Ecológica" o "Senda Interpretativa del Castillo de Peñarroya", que la Junta Rectora del Parque Natural de las Lagunas de Ruidera creó hace un tiempo entre el castillo y la Cañada del Cura, la que baja desde el popularmente conocido como "Caza y Pesca", en el kilómetro 13,200 de la carretera de Ruidera. Se trata de un corto y cómodo recorrido de unos seis kilómetros entre la ida y la vuelta, por la margen derecha del embalse de Peñarroya. La senda está marcada y muy pisada, por lo que es casi imposible perderse. Únicamente, debemos encontrar el inicio del sendero en la explanada del castillo y seguirlo, siempre junto al agua (*track*). Si lo hacemos en sentido inverso, deberemos dejar el coche junto al citado edificio abandonado "Caza y Pesca", y descender hasta el agua por el amplio camino que sale a su derecha, hasta dar con el sendero que tomaremos aguas abajo. En este caso, la ruta se alarga casi un kilómetro. También podemos hacerla lineal, combinando dos coches o previendo que alguien nos recoja en el otro lado.



RUTA 2: Mesa de la Parra

Distancia: 6 km (ida y vuelta).

Duración: 1 h.

Dificultad: baja.

Realización: a pie.

Inicio: Castillo de Peñarroya.



Otra ruta interesante parte igualmente del Castillo, pero en dirección contraria, es decir, hacia la vega, para finalizar al otro lado de la presa, en la **Mesa de la Parra**, en la margen izquierda del embalse.

Descendemos por la conocida "M", junto al Centro de Interpretación; tomamos la pista de servicio de la presa (asfaltada) hasta el puente de Los Cerrillos; cruzamos el canal de riego e, inmediatamente, giramos a la izquierda por un camino ascendente que, pese a estar cortado con una cadena, no es particular y no hay, por tanto, ningún problema en transitarlo. Subiremos por este camino hasta los restos de las viejas edificaciones relacionadas con la construcción de la presa. A partir de aquí, podemos regresar, o descender a la orilla del embalse. El regreso lo haremos por el mismo camino. En total salen unos seis kilómetros, ida y vuelta desde hasta la presa.



RUTA 3: Cañada Morena.

Distancia: 9'5 km.

Duración: 1 h y 45 min.

Dificultad: baja/media.

Realización: a pie/bicicleta.

Inicio: Castillo de Peñarroya.



Otra ruta que parte del Castillo de Peñarroya, coincide con la descrita anteriormente hasta el camino de las cadenas. Pero, en lugar de cogerlo, ascenderemos de frente por la amplia pista de tierra, siguiendo la señalización del Camino Natural del Guadiana hasta la Mesa de la Parra. Aquí, abandonamos el camino en dirección sur (a la derecha) hacia una puerta canadiense que cruzaremos sin problema. De los dos caminos que se nos presentan a continuación, ambos en descenso, tomamos el de la izquierda, balizado con postes blancos; bajamos una pronunciada cuesta hasta ver la caseta de un pozo con una bandera de España. Aquí tomamos el camino de la derecha (más postes blancos) siguiéndolo hasta la **Cañá Morena**. Descendemos por esta (otra vez a la derecha) hasta llegar nuevamente a la pista de servicio de la presa, tras cruzar nuevamente una canadiense. Seguiremos esta pista asfaltada (a la derecha, claro) hasta el primer camino que sale a nuestra izquierda, el cual nos conducirá hasta el cauce del río que remontaremos hasta el puente que cruzamos antes; desde aquí a la "M" y al punto de partida. Esta ruta tiene una longitud de unos nueve kilómetros y medio. Es algo más complicada de seguir que las anteriores, por lo que resulta aconsejable llevar un mapa o el track de la ruta.



RUTA 4: Sendero del Priorato

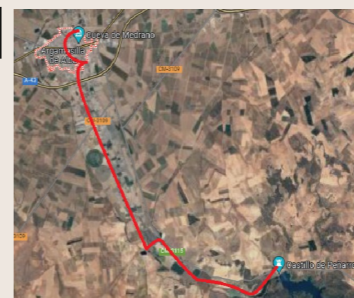
Distancia: 12'7 km.

Duración: 2h y 10 min.

Dificultad: media/alta.

Realización: a pie/bicicleta.

Inicio: Argamasilla de Alba.



Comienza la ruta en el puente sobre el Guadiana, situado en el trazado del antiguo ferrocarril, hoy vía verde. Siguiendo esa vía llegamos al Canal del Gran Prior (El Canal del Gran Prior es sin duda la obra más antigua ejecutada en el río Alto Guadiana), junto al parque del Tío Monene, calle Carmen. Desde aquí seguiremos el curso del canal, encontrando en la Plaza del Madroño un ejemplar del que toma su nombre. Este ejemplar, ha desarrollado un porte de unos 25 metros de altura y 200 años de antigüedad, constituye un emblema para la localidad. Le hace compañía una obra del artista local Cayetano Hilario Abellán, denominada "El último adiós". Desde aquí se hace visible en altura, una chimenea testimonio de las fábricas de alcohol uínico, elementos de arqueología industrial de interés en nuestra localidad. Seguiremos el curso del Canal del Gran Prior hasta llegar al Parque o Plaza de las Acacias. En este punto, continuamos el camino que nos lleva al puente que hay bajo la A-43, que va directo a las ruinas del Castillo de Santa María, fortaleza de llanura fundada por la Orden de San Juan de Jerusalén a principios del siglo XIII. Junto al castillo, el molino de San Juan, que en el siglo XVIII constituía la única actividad industrial del pueblo, con alguna actividad de la piel. Cuando llegamos a la bajada del canal de riego conocida como "La Rápida", cruzamos al margen izquierdo aguas arriba del Guadiana para



confluir con la ruta señalizada de los Caminos Naturales del Guadiana GR 114, que nos lleva hasta el castillo de Peñarroya.

RUTA 5: GR-114

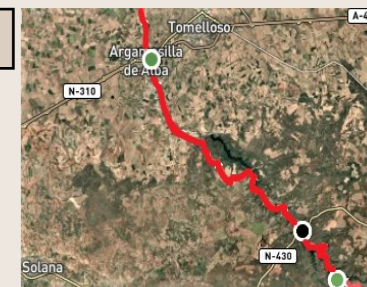
Distancia: 11'8 km

Duración: 1h y 90 min.

Dificultad: media/alta.

Realización: a pie/bicicleta.

Inicio: Argamasilla de Alba.



Comienza el recorrido en el puente sobre el Guadiana situado en la calle Ángel Pereira, junto al colegio Divino Maestro. Tomamos el margen del río y caminamos siguiendo su curso en dirección al castillo de Peñarroya. Avanzaremos hasta cruzar la pista de asfalto y continuaremos por el sendero hasta la Motilla del Retamar, primer punto de interés.

La Motilla del Retamar se encuentra situada en el cauce mismo del río Guadiana. Durante la Edad del Bronce estos asentamientos fortificados ejercieron una importante función de gestión y control de recursos económicos. Seguiremos la senda que discurre junto al Guadiana hasta llegar al puente de Los Cerrillos. Por la pista de servicio asfaltada de la presa, llegamos a la parte baja del castillo de Peñarroya. Iniciamos la ascensión por la "M"; un camino de trazo zigzagueante, que salvaba el desnivel existente desde la vega del Guadiana al emplazamiento de la fortaleza. Aún podemos observar los muros de los taludes en algunos tramos, aunque deteriorados por el paso del tiempo.

El castillo de Peñarroya, junto con el Santuario de Nuestra Señora de la Encarnación de Peñarroya, que se emplaza en su interior, es un monumento histórico declarado BIC. Se encuentra al borde de un precipicio sobre el río Guadiana, junto al pantano y presa que llevan su nombre. El Centro de Interpretación e Información Comarcal, que hay junto a la fortaleza, está dividido en tres bloques



temáticos: Medio Natural, Prehistoria e Historia y Tradición Cervantina. Ofrece a los visitantes diferentes posibilidades para desarrollar en este entorno único.